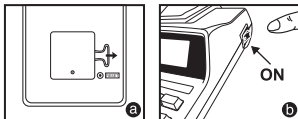


Inhalt

Bevor Sie beginnen	S.7
Allgemeine Wartung	S.7
Auswahlschalter für die Dezimalstellen.....	S.8
Rundungsschalter	S.8
Gesamtsumme / Steuersatz-Schalter	S.8
Druck / Anz. Positionen-Schalter	S.8
Steuerberechnungsfunktion	S.9
Geschäftsumsatzberechnung	S.9
Währungsumrechnungs-Funktion	S.9
Wichtige Funktionen zur Erinnerung	S.9
Kalender- und Uhrzeitfunktion	S.10
Überlauf	S.10
Technische Daten	S.10
Druckpapier einlegen	S.11
Druckfarbenwalze ersetzen	S.11
Notstrombatterie	S.12
Beispiel für eine Berechnung	S.31-38

Bevor Sie beginnen

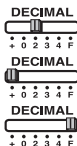
- 1) Entfernen Sie das Isolierband auf der Rückseite des Taschenrechners, und drücken Sie vor der Verwendung die Taste [RESET]. (Abbildung a)
- 2) Schaltet das Gerät ein. (Abbildung b)



Allgemeine Wartung

- 1) Setzen Sie den Taschenrechner nicht direkter Sonneneinstrahlung aus. Extreme Temperaturschwankungen, hohe Luftfeuchtigkeit, Staub und Schmutz sollten ebenfalls vermieden werden.
- 2) Verwenden Sie ein trockenes Tuch, um das Gehäuse zu reinigen. Verwenden Sie kein Wasser oder Reinigungsmittel.
- 3) Verwenden Sie den Drucker nur mit eingelegter Papierrolle.
- 4) Setzen Sie den Taschenrechner nicht an Orten ein, an denen sich Eisenfeilspäne befinden, da diese den elektrischen Stromkreis des Rechners beeinflussen können.
- 5) Legen Sie keine Gegenstände auf dem Rechner ab, besonders nicht auf dem Druckmechanismus.
- 6) Schalten Sie den Taschenrechner aus, bevor Sie den Stecker aus der Steckdose ziehen.
- 7) Ziehen Sie den Netzstecker aus der Steckdose, wenn Sie die Stromversorgung ausschalten möchten. Ziehen Sie im Falle eines Defekts (z. B. bei Rauchbildung) den Stecker sofort aus der Steckdose.
- 8) Die Wechselstromquelle muss sich in der Nähe des Geräts befinden und leicht zugänglich sein.
- 9) In Umgebungen mit elektrostatischer Entladung funktioniert das Beispiel möglicherweise nicht richtig und muss zurückgesetzt werden.

Auswahlschalter für die Dezimalstellen



– Dient zum Festlegen der Dezimalstellen (+ 0 2 3 4 F) für Rechenergebnisse.

+ **(Additionsmodus):** Addition und Subtraktion werden automatisch mit einer 2-stelligen Dezimalzahl durchgeführt. Dies ist praktisch bei Währungsberechnungen.

F (Gleitendes Dezimalzeichen): Alle effektiven Zahlen bis zu 12 Ziffern werden gedruckt oder angezeigt.

Rundungsschalter



– Dient zum Aufrunden [\uparrow], Runden [5/4] oder Abrunden [\downarrow] des Ergebnisses auf die vorausgewählten Dezimalstellen.

Gesamtsumme / Steuersatz-Schalter

GESAMTSUMME



– Bei Berechnungen mit GT-Schalter wird die Gesamtsumme im Gesamtspeicher gespeichert. Jedes Mal, wenn \boxtimes gedrückt ist, wird die Zwischensumme mit den Symbolen G+ gedruckt. Wenn \boxplus gedrückt wird, wird die vorläufige Gesamtsumme mit den Symbolen G◇ gedruckt. Drücken Sie nacheinander \boxplus , um die Gesamtsumme mit den Symbolen G✱ zu erhalten.

STEUERSATZ



– Stellen Sie den Schalter auf „TAX RATE SET“, um den STEUER-satz einzustellen oder abzurufen.

Druck / Anz. Positionen-Schalter

DURCK AUS



– Eingaben und Ergebnisse werden auf dem Display angezeigt, aber nicht ausgedruckt.

DURCK EIN



– Eingaben und Ergebnisse werden auf dem Display angezeigt und ausgedruckt.

POSITION



– Stellen Sie den Schalter auf „ITEM“, um zu zählen, wie oft \boxplus , \boxminus , \boxtimes und \boxdiv gedrückt wurden. Die Positionszahl wird links auf der Papierrolle gedruckt (bis zu 999 Mal), wenn die Tasten \boxtimes , \boxtimes , \boxdiv oder \boxtimes gedrückt werden.

Steuerberechnungsfunktion

TAX+ Steuer hinzufügen: Dient zum Hinzufügen des Steuerbetrags zur angezeigten Zahl.

TAX- Steuer abziehen: Dient zum Abziehen des Steuerbetrags von der angezeigten Zahl.

Geschäftsumsatzberechnung

COST **SELL** **MARGIN** – Dient zum Berechnen der Kosten, des Verkaufspreises und der Gewinnspanne. Geben Sie den Wert von 2 Positionen ein, um den Bilanzwert zu erhalten (z. B. die Kosten und den Verkaufspreis, um die Gewinnspanne in % zu errechnen).

Währungsumrechnungs-Funktion



Wechselkurs speichern: Halten Sie **CE/C**, **RATE SET** für 1 Sekunde gedrückt, geben Sie dann den Umrechnungskurs ein, und drücken Sie **CE/C**, um den Kurs zu speichern.



LOCAL

Wechselkurs abrufen: Drücken Sie **CE/C**, **LOCAL**, um den gespeicherten Umrechnungskurs abzurufen.

LOCAL

– Drücken Sie **LOCAL**, um die angezeigte Währungszahl von **LOCAL** in **CE/C** umzurechnen.



– Drücken Sie **CE/C**, um die angezeigte Währungszahl von **CE/C** in **LOCAL** umzurechnen.

- Für Kurse von 1 oder höher können Sie bis zu sechs Ziffern eingeben. Für Kurse kleiner als 1 können Sie bis zu 7 Ziffern eingeben, einschließlich der 0 für die Ganzzahl und führende Nullen (es können jedoch nur sechs signifikante Ziffern von links aus gesehen, beginnend mit der ersten Ziffer ungleich Null, angegeben werden).

Wichtige Funktionen zur Erinnerung



Eingabe löschen und Löschen-Taste: Drücken Sie die Taste einmal, um den zuletzt eingegebenen Wert zu löschen. Drücken Sie die Taste erneut, um alle eingegebenen Werte, die sich nicht im Speicher befinden, zu löschen. Mit dieser Taste können Sie auch die Fehlermeldung „Überlauf“ löschen.



Gleich-Taste: Mit dieser Taste erhalten Sie Multiplikations- und Divisions-Ergebnisse.



Nicht Addieren/Zwischensumme-Taste: Mit dieser Taste können Sie Informationen wie Datum und Seriennummern ausdrucken, die sich nicht auf die Berechnung auswirken. Die Zahlen werden auf der linken Seite des Papiers ausgedruckt. Mit der Taste können Sie auch Zwischenergebnisse erhalten.



Summe-Taste: Mit dieser Taste erhalten Sie Additions- und Subtraktions-Ergebnisse.

Kalender- und Uhrzeitfunktion



– Dient zum Umschalten zwischen Kalender und Uhrzeit.



– Dient zum Umschalten zwischen 12- oder 24-Stunden-Anzeige und Uhrzeit.



– Dient zum Einstellen des Datums und der Uhrzeit im Kalender- und Uhrzeitmodus.




– Dient zum Umschalten zwischen AM- und PM-Uhrzeit in der Zeiteinstellung.



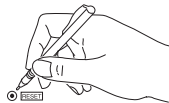
– Dient zur Auswahl des Datumsformats zwischen „JJJJ/MM/TT“, „TT/MM/JJJJ“ oder „MM/TT/JJJJ“ im Kalendermodus.

- **Hinweis:** Wenn alle Stromquellen und Notstrombatterie „CR2032“ vom Gerät entfernt werden, werden Uhr, Kalender, Umrechnungskurs und Steuersatz gelöscht. In diesem Fall müssen Sie Uhr, Kalender, Umrechnungskurs und Steuersatz erneut eingeben.

Überlauf

Wenn in den folgenden Fällen ein „E“ angezeigt oder eine gepunktete Linie gedruckt wird, wurde die Tastatur elektronisch gesperrt, und es können keine Operationen mehr durchgeführt werden. Drücken Sie , um den Überlauf zu löschen. Ein Überlauf entsteht in folgenden Fällen:


1. Das Ergebnis bzw. der Inhalt des Speichers übersteigt 12 Ziffern links vom Dezimalzeichen.
 2. Division durch „0“.
 3. Die sequenzielle Betriebsgeschwindigkeit ist höher als die Rechenverarbeitungsgeschwindigkeit. (Pufferregisterüberlauf)
- Elektromagnetische Störungen oder elektrostatische Entladung können dazu führen, dass das Display nicht ordnungsgemäß funktioniert oder der im Speicher enthaltene Währungsumrechnungssatz und der Steuersatz verloren gehen oder geändert werden. Wenn dies auftritt, drücken Sie die Taste [RESET] mithilfe der Spitze eines Kugelschreibers oder eines ähnlichen spitzen Objekts. Nach dem Zurücksetzen müssen Sie Kalender, Uhr und Steuersatz erneut eingeben.
 - Dieses Produkt ist zum Gebrauch im Wohnbereich, Geschäfts- und Gewerbebereich sowie in Kleinbetrieben vorgesehen.

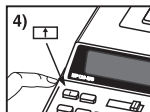
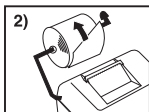
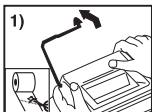


Technische Daten

Stromversorgung: AC200V – AC240V, 50/60Hz
 Geräuschpegel beim Druck: Weniger als 70 dB (A)
 Betriebstemperatur: 0 °C bis 40 °C (32 °F bis 104 °F)
 Rechenkapazität: max. 12 Ziffern
 Abmessungen: 294 mm (L) x 210 mm (B) x 74 mm (H)
 Gewicht: 1054 g
(Änderungen vorbehalten)


Druckpapier einlegen

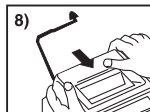
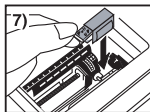
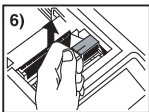
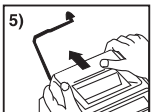
- 1) Heben Sie den Papierarm an (Abbildung 1).
 - Wenn Sie das Papier einlegen, schneiden Sie die Papierkante wie gezeigt ab.
- 2) Schieben Sie die neue Papierrolle auf den Arm. Die Papierkante sollte wie gezeigt positioniert werden (Abbildung 2).
 - Geeignete Papierrolle: Breite: 57 mm / Durchmesser: 86 mm max.
- 3) Führen Sie das Papier wie gezeigt in den Schlitz auf der Rückseite des Geräts ein (Abbildung 3).
- 4) Schalten Sie den Ein-/Ausschalter auf ON. Drücken Sie die Taste für die Papierzufuhr , um das Papier weiterzuschieben (Abbildung 4).



Druckfarbenwalze ersetzen

Hinweis: Schalten Sie den Ein-/Ausschalter auf OFF.

- 1) Entfernen Sie die Abdeckung des Druckers, indem Sie auf die Markierung  drücken. (Abbildung 5)
- 2) Halten Sie die linke Seite der Druckerfarbenwalze fest, ziehen Sie sie nach oben, und heben Sie die Druckerfarbenwalze hoch, um sie zu entfernen (Abbildung 6).
 - Um ein klares Druckergebnis zu erhalten, wechseln Sie die Druckfarbenwalze aus, nachdem 8 Rollen Druckpapier verbraucht wurden.
- 3) Setzen Sie eine neue Druckfarbenwalze an der entsprechenden Position ein (Abbildung 7).
- 4) Setzen Sie die Abdeckung wieder ein (Abbildung 8).
 - Verwenden Sie ausschließlich die Druckfarbenwalze CP-13.
 - Versuchen Sie nicht, die Druckfarbenwalze wieder zu befüllen, da dies zu mechanischen Problemen führen kann.



Notstrombatterie

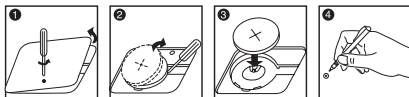
Die Notstrombatterie behält die Einstellungen für Wechselkurs, Steuersatz, Kalender und Uhrzeit bei, selbst wenn das Gerät ausgeschaltet ist oder das Stromkabel entfernt wird.

Batterie: 1 Lithiumbatterie (Typ: CR2032)

Lebensdauer der Batterie: Sicherungszeit 2000 Stunden

ACHTUNG: Wenn die Batterie durch einen ungeeigneten Typ ersetzt wird, kann Explosionsgefahr bestehen. Entsorgen Sie die gebrauchten Batterien nach Vorschrift!

Entsorgen Sie Batterien gemäß den gesetzlichen Bestimmungen. Entsorgen Sie Batterien nicht mit dem Hausmüll.



Nachdem Sie die Notstrombatterie ersetzt haben, drücken Sie die Taste [RESET]. Nach dem Zurücksetzen müssen Sie Wechselkurs, Steuersatz, Kalender und Uhrzeit erneut eingeben.

Nur Europäische Union (und EWR)

Diese Symbole weisen darauf hin, dass dieses Produkt gemäß WEEE-Richtlinie 2002/96/EG (Richtlinie über Elektro- und Elektronik-Altgeräte), Batterien-Richtlinie (2006/66/EG) und/oder nationalen Gesetzen zur Umsetzung dieser Richtlinien nicht über den Hausmüll entsorgt werden darf.

Dieses Produkt muss bei einer dafür vorgesehenen Sammelstelle abgegeben werden. Dies kann z. B. durch Rückgabe beim Kauf eines neuen ähnlichen Produkts oder durch Abgabe bei einer autorisierten Sammelstelle für die Wiederaufbereitung von Elektround Elektronik-Altgeräten sowie Batterien und Akkumulatoren geschehen. Der unsachgemäße Umgang mit Altgeräten kann aufgrund potenziell gefährlicher Stoffe, die häufig in Elektro- und Elektronik-Altgeräten enthalten sind, negative Auswirkungen auf die Umwelt und die menschliche Gesundheit haben.

Durch Ihre Mitarbeit bei der sachgemäßen Entsorgung dieses Produkts tragen Sie zu einer effektiven Nutzung natürlicher Ressourcen bei.

Um weitere Informationen über die Wiederverwertung dieses Produkts zu erhalten, wenden Sie sich an Ihre Stadtverwaltung, den öffentlich-rechtlichen Entsorgungsträger, eine autorisierte Stelle für die Entsorgung von Elektro- und Elektronik-Altgeräten oder Ihre Müllabfuhr oder besuchen Sie www.canon-europe.com/environment.

(EWR: Norwegen, Island und Liechtenstein)



Hinweis: Das Plastikgehäuse dieses Geräts wurde aus recyceltem Plastik von Canon-Kopiergeräten gewonnen. Eventuell führt dies zu schwarzen Punkten oder ungleichmäßiger Farbe.